

P508861

koninklijke landsbond der  
belgische postzegelkringen  
v.z.w.

verschijnt driemaandelijks in januari - april - juli - oktober

# Belgaphil 21

**GRATIS**  
geschenk

Officieel bondsblad van de K.L.B.P.

- 3 **Woord van de voorzitter**
- 4 **Belgische voorafgestempelde postzegels met  
firmaperforaties - editie I - 2010 (\*)**
- 12 **Agenda Info's en Mededelingen**
- 15 **Spoorweglijn 132 - Charleroi - Walcourt - Vireux**
- 21 **De Postgeschiedenis ... naar een nieuwe toekomst**

palmares  
**2010**

editie 31 januari 2011

verantwoordelijke uitgever:

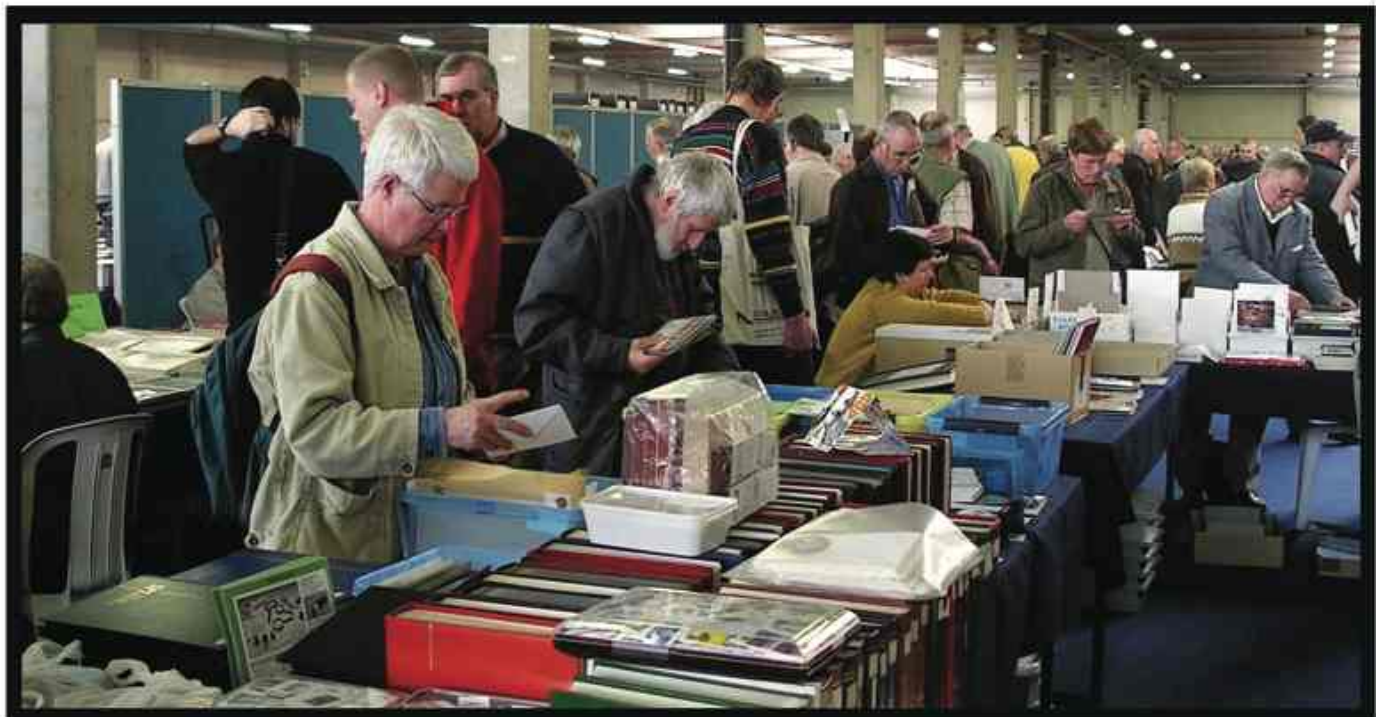
Eddy Van Vaeck

Longtinstraat, 44

B-1090 BRUSSEL

**GRATIS** voor alle leden van de K.L.B.P.

## Internationale Postzegel- en Muntenbeurs



**2 & 3 april 2011**

**antwerp expo**

Jan van Rijswijcklaan 191  
2020 Antwerpen

*Zaterdag van 10u00 tot 18u00*

*Zondag van 10u00 tot 16u00*

**Toegangsprijs: € 3.00**

**FNIP VZW BOEKENBERGLEI 181-3 BE-2100 DEURNE**

www.fnip.be - info@fnip.be - tel.: +32(0)486 96 22 85 - fax: +32(0)3 233 89 70

**In samenwerking met FNIP bieden wij onze lezers gratis toegang aan:**

Geef deze bon af aan de ingang voor gratis toegang op zaterdag 2 of zondag 3 april 2011

naam: .....

adres: .....

.....



## Woord van de voorzitter



**Eddy Van Vaeck:** Nationaal voorzitter van de K.L.B.P

**B**ij het begin van dit nieuwe jaar houd ik eraan om alle leden en hun familie mijn beste wensen over te brengen. Moge 2011 u alles brengen wat uw hartje wenst, maar vooral gezondheid en uiteraard die ene zegel of dat ene stuk dat nog ontbreekt in uw verzameling.

Ik vind het ook mijn plicht om alle medewerkers binnen het bestuur van de K.L.B.P., alle clubs en hun bestuur en de vele onbaatzuchtige leden en medewerkers te bedanken voor de inzet en de moeite die ze zich getroosten om het "filatelieleven" levendig te houden. Zonder al deze vrijwilligers zou onze hobby absoluut onmogelijk zijn en zouden onze clubs ook niet bestaan. Van harte dank.

Het jaar 2011 kondigt zich op vele vlakken als "veelbelovend" aan, zeker als we denken aan de nieuw geplande uitgaven. Tijdens de voorstelling voor enkele weken in Brussel konden de aanwezigen zich vergapen aan alles wat 2011 ons brengen zal. Uiteraard zijn er voor- en tegenstanders, dat is nu eenmaal zo bij elke gelegenheid. Toch ben ik ervan overtuigd dat de meeste mensen weer hun best zullen doen om hun verzameling zo volledig mogelijk te houden en dat ze de nieuwigheden zullen aanschaffen. Anderzijds is het ook zo dat iedereen verzamelt zoals hij wil, dat iedereen investeert in wat hij wil, dat iedereen zijn verzameling opbouwt zoals hij wil. In het filateliewereldje moet niets, maar kan alles.

Wat het opengooien van de postale markt met zich brengt, weten we momenteel nog niet. Eén zaak staat al vast, de verhoging van de posttarieven naar Europees niveau. Wat dat ook wil zeggen, zal de toekomst ons wel wijzen. Is dit andermaal een eerste stap? Volgen er nog andere? Wie zal het zeggen.....

Met deze Belgaphil 21 beginnen we aan onze zesde jaargang. Een mooie prestatie van ons redactieteam, dat nog steeds op jullie medewerking kan rekenen. Uiteraard worden nog steeds mooie en degelijke artikels ingewacht. En deze moeten niet altijd 5, 10 of meer pagina's bevatten, neen, ook één pagina is van harte welkom. Bij twijfel, neem gerust even contact met

onze hoofdredacteur. Die kan u precies vertellen waar de noden liggen en wat wij van een artikel verwachten.

2011 is voor de K.L.B.P. ook het jaar van de verkiezingen. In het laatste kwartaal moeten de nieuwe bestuurders, provinciale afgevaardigden en nationale commissarissen verkozen worden. Ook het dagelijks bestuur zal in januari 2012 opnieuw samengesteld worden aan de hand van de verkiezingen. Wat dat zal brengen is momenteel nog koffiedik kijken. Hoe de samenstelling eruit zal zien, is nog een vraagteken. Alle mogelijkheden zijn nog open. Eén zaak weet ik zeker, zij die vanaf 2012 de K.L.B.P. gaan leiden, zullen ook moeten werken. In een vereniging als de onze moet er getracht worden up to date te blijven en deze verder te runnen zoals we al 120 jaar hebben gedaan.

De komende jaren, 2011, 2012 en 2013, is er weinig beweging binnen Europa op het gebied van tentoonstellingen. Enkele verre en exotische landen zijn organisator. Dat brengt ook met zich dat de verzamelaars en de K.L.B.P. keuzes zullen moeten maken, waardoor aan sommige tentoonstellingen niet zal worden deelgenomen. Ondertussen is dat zo voor PhilaNippon 2011 in Yokohama (Japan) waar er onvoldoende inschrijvingen zijn, waardoor wij geen commissaris kunnen afvaardigen en dus ook niet vertegenwoordigd zullen zijn. Wij hopen op uw begrip.

Mogelijk hebben we de komende maanden een betere kijk op de toekomst wat tentoonstellen betreft, dat zien we dan wel weer.

Maak er een mooi en goed filateliejaar 2011 van...

Uw voorzitter  
Eddy Van Vaeck

### COLOFON

#### Voorzitter

Eddy Van Vaeck  
Longtinstraat, 44  
1090 BRUSSEL  
e.vanvaeck@klbp.be  
++ 32 2 423 23 22

#### Secretaris

Constant Kockelbergh  
Avenue des Cerisiers, 21  
1330 RIXENSART

#### Penningmeester

Robert Duhamel  
Avenue des Erables, 14  
BE-1420 BRAINE-L'ALLEUD  
robertduhamel@skynet.be  
nr. rekening "Landsbond"  
210-0583900-12  
BIC: GEBABEBB  
IBAN: BE19 2100 5839 0012

#### Medewerkers

Koenraad Bracke  
Robert Duhamel

Michel Fivez  
Jozef Ghys  
Michel Meuwis  
Constant Kockelbergh  
Bernard Péters  
Charlotte Soreil  
Ivan Van Damme  
Filip Van der Haegen

#### Vertalers

Serge Havaux  
Constant Kockelbergh  
Bernard Péters

#### Oplage

12 000 exemplaren

#### Prijs

GRATIS voor de leden van de K.L.B.P.  
€ 15,00/jaarabonnement

#### Volgend nummer

Belgaphil nr. 22 verschijnt op 15 april 2011.

Om onder de beste voorwaarden gepubliceerd te worden dienen uw teksten

en mededelingen uiterlijk op 15 februari 2011 toe te komen op de redactie. Redactie Belgaphil, p/a Ivan Van Damme Vijverstraat 19 B-9881 Bellem E-mail: naviemmadnav@skynet.be

#### Verantwoordelijkheid

Iedere auteur blijft steeds verantwoordelijk voor de inhoud van zijn artikel.

# Belgische voorafgestempelde postzegels met firmaperforaties - editie I - 2010 (\*)



**Mon Römer:** hoofdredacteur van het tijdschrift van de Nederlandse Studiegroep voorafstempelingen



## 1.- Voorwoord

De toelating voor het perforeren van postzegels in België dateert van 6 oktober 1872. Het perforeren werd zowel door overheidsinstanties als door privé-firma's toegepast.

Het perforeren door privé-firma's had een tweeledig doel: enerzijds wou men voorkomen dat postzegels van de firma door het personeel zelf zouden gebruikt worden of verder verkocht; anderzijds konden privé-firma's, door het perforeren van de aangekochte zegels, hun uitgaande post personaliseren.

Er bestaan Belgische voorafgestempelde geperforeerde zegels.

Indien de postadministratie haar werk goed deed was het perforeren van preo's, om misbruik door het personeel te voorkomen, overbodig. Preo's mochten immers slechts gebruikt worden op grote aantallen identiek drukwerk dat aan het loket van een postkantoor moest afgegeven worden.

Wanneer in een brievenbus een brief of prentkaart gevonden werd, gefrankeerd met een preo, dan diende deze ofwel teruggezonden te worden naar de afzender ofwel, indien deze onbekend was, moest het poststuk getaxeerd worden. Het perforeren was dus in principe niet meer nodig. Het perforeren van preo's zal dus waarschijnlijk voornamelijk gebeurd zijn om de uitgaande post te personaliseren.

Tot onze verbazing vonden we in de beschikbare preo- en/of perfinliteratuur helemaal niets over deze toch vrij ongewone combinatie.

Gezien het niet evident is dat preo-verzamelaars vertrouwd zijn met perfin's, geven wij hen hierbij een korte historiek over het ontstaan en/of gebruik ervan.

Aan de perfinverzamelaars, die niet of weinig vertrouwd zijn met de Belgische voorafstempelingen wordt eveneens informatie gegeven over het ontstaan en/of het gebruik ervan.

Nadien worden alle preo's/perfins opgenomen in een catalogus zonder waarde aanduidingen.

*Perforatiemachine met perforatie: ML/VM.  
Collectie Marc Vermeulen  
Gebruiker: Martoye,  
Luth, Varlez & Marx,  
verzekeringen.*



(\*) n.v.d.r.: zie aankondiging blz. 11 van Belgaphil 20.

## 2.- Info over firmaperforaties

### Voorloper van de firmaperforaties

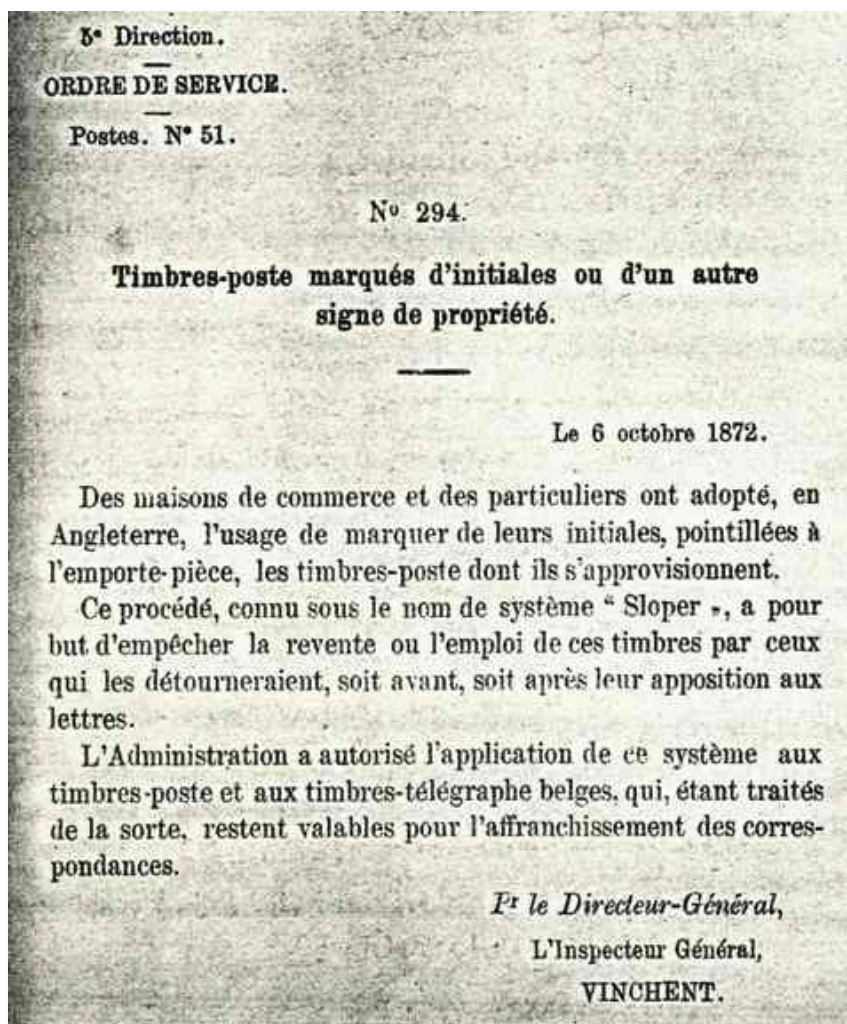
Er zijn zegels bekend van het type “*Getande Medaillon*” met opdruk “G” aangebracht met een handstempel: in het rood op de zegels van 10 en 20 centiemen (OBP/Yv. nrs. 14 en 15) en in het blauw op zegels van 40 centiemen (OBP/Yv. nr. 16).

De letter “G” was het merkteken van de privé-bank Paternostre-Guilloch in uit Bergen en werd aangebracht om hun postzegelstock tegen diefstal en misbruik te beveiligen. De uiterst gekende data zijn 25 juli 1863 en 25 oktober 1865. Volgens de toen geldende postwetgeving was het verboden iets aan de postzegels te wijzigen. Tot op heden is men er niet in geslaagd een geschreven toelating van de Posten hiervoor terug te vinden. In oktober 1865 verplichtte de Postadministratie de bank te stoppen met de ongeoorloofde en onwettelijke feiten.

### Toelating tot perforeren van Belgische zegels

Een eerste dienstnota nr. 294 van 06.10.1872 verwijst naar het feit dat door handelshuizen en particulieren in Engeland zegels gemarkeerd werden door het aanbrengen van hun initialen om misbruiken te voorkomen. Zegels werden doorprikt door middel van een handpers. Het procédé was gekend onder de systeemnaam *Sloper*. De Administratie gaf met deze dienstnota toelating tot het perforeren van post- en telegraafzegels op voorwaarde dat de zegels geldig bleven voor het frankeren van poststukken. Hiermee werd waarschijnlijk bedoeld dat de perforatie de cijfers, die de frankerwaarde aangeven, intact moest laten.

Dienstnota nr. 294 van  
06.10.1872



Deze nota was in feite onwettelijk omdat in de postwet stond dat er aan postzegels niets mag veranderd worden. Een dienstnota staat immers niet boven een postwet.

Op 30 mei 1879 werd een nieuwe postwet uitgevaardigd. Hierin vinden we rechtstreeks niets terug over perfinen, maar er wordt wel in vermeld dat de regering de voorwaarden voor geldigheid van postzegels kan bepalen. In de uitvoeringsbesluiten van deze wet, opgenomen in het koninklijk besluit van 12 oktober 1879 en het erbij horende *Avis* van 15 oktober 1879, staat dat postzegels gemerkt mogen worden door hun afzender door perforatie.

Vanaf dan zijn perfinen wettelijk. Ze mochten echter geen enkele andere verandering ondergaan. Buiten het

HOOFDTSUK II. — *Poststukken, over 't algemeen, van het binnenland voor het binnenland.*

*Afdeeling I. — Frankeering. — Afgifte.*

Art. 4. Behoudens de uitzonderingen voorzien bij artikelen 9, 1<sup>o</sup> lid, en 23, worden de poststukken gefrankeerd door middel van op het stuk te plakken of daarop gedrukte postzegels of wel door middel van afdrucken met frankeermachines.

Het bedrag van die zegels komt, door het feit dat de stukken ter post werden afgegeven, ten goede aan de Schatkist.

Art. 5. De op te plakken postzegels moeten gebezigd worden zooals zij verkocht worden, zonder eenigerlei bereiding of wijziging te hebben ondergaan.

Bij uitzondering is het toegelaten de postzegels door middel van den doorslagstempel met beginletters te merken.

De opgedrukte zegels der postkaarten mogen, uitgesneden, voor hun nominale waarde ter frankeering van poststukken gebezigd worden.

verlenen van de toestemming tot perforeren werd in de nota verwezen naar mogelijke straffen voor diegenen die misbruik zouden maken van zegels met firmaperforaties.

Op 10 september 1936 verscheen het koninklijk besluit tot codificatie van de

postwetgeving. Artikel 5 bevat de uitdrukkelijke toestemming tot perforatie.

Art. 506

§ 1. Vereisten voor de geldigheid der postzegels

De plakpostzegels dienen gebruikt zoals zij zijn bij de verkoop, zonder enigerlei bereiding of wijziging te hebben ondergaan, met dien verstande dat zij door middel van perforatie mogen gemerkt worden met de initialen van de afzender.

De van kaartbrieven, briefkaarten, aerogrammen of kaarten van adresverandering afgeknipte postzegels mogen zowel in binnen- als in buitenlandsverkeer, voor het frankeren van poststukken en tot beloop van de nominale waarde gebezigd worden.

Niettegenstaande er momenteel geen firma's meer zijn in België die hun postzegels perforeren is dit nog steeds toegelaten in België volgens artikel 506 van de Algemene Onderrichtingen voor postbedienden.

**Perforatiemachines.**

Er zijn verschillende types perforatiemachines bekend. Sommige konden tot 50 zegels tegelijkertijd perforeren als de vellen vooraf in harmonicavorm werden geplooid. Op deze wijze bekwamen twee naast elkaar gelegen zegels een tegengestelde perforatie. Andere

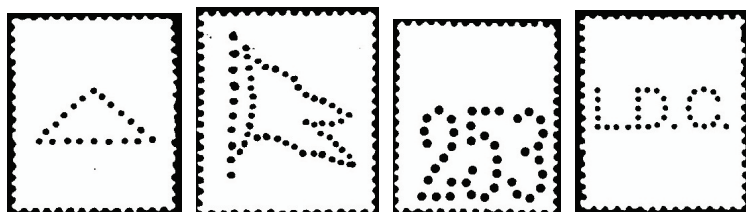


*Detail naalden van een perforatiemachine*



machines perforeren tegelijkertijd een reeks naast elkaar gelegen zegels.

### Types van perforatie



*geometrische vormen*

*emblemen*

*cijfer*

*letters, woorden*

Globaal kan men de gekende perforaties in vier types indelen:

### 3.- Info over voorafgestempelde zegels

#### De voorlopers

Drukwerk, kranten, monsters en dergelijke worden verzonden in zeer grote hoeveelheden. Postbeambten zijn dus in principe verplicht elk identiek poststuk uit zulk een zending na te zien op de juiste frankering, waarna de zegels moeten ontwaard worden. Dit is een tijdrovend werk.

Aan het einde van de XIX<sup>e</sup> eeuw zochten de Belgische Posterijen naar nieuwe technieken om het aantal behandelingen van het poststuk tussen de ontvangst en de verzending te verminderen.



In oktober 1894 zouden in België verkiezingen plaatsvinden waarbij het aantal kiezers fors zou toenemen. Bij wijze van proef werd in Brussel een handrolstempel ingevoerd, met behulp waarvan hele vellen postzegels bij de aankoop in het postkantoor afgestempeld konden worden. De afzenders kleefden de reeds gestempelde zegels in hun bedrijf op het drukwerk. Na afgifte van de zending op het postkantoor, konden de stukken onmiddellijk gesorteerd worden en op verzending. De voorafstempeling was geboren.

De proef slaagde dermate goed dat dit handrolstempel nog in 1894 achtereenvolgens uitgereikt werd aan Antwerpen, Luik, Gent, Leuven.

#### De voorafstempeling met het handrolstempel

Het handrolstempel was een klein cilindertje met afgeplatte hoekribben, dat draaibaar in een tweetandige vork was aangebracht. De steel van deze vork was van een houten handvat voorzien. Het rolstempel bezat geen eigen inkttoevoer zodat het op een stempelkussen moest geïnk worden.

Elk stempelvlak bevatte een rechthoekig kastje met afmetingen 18 x 14 mm. De onderlinge afstand van de lange zijden van naast elkaar gelegen kastjes was 5 mm. Oorspronkelijk bevatte het stempel alleen de Franstalige plaatsnaam en een jaartal. Vanaf 1911 werden de stempels tweetalig indien er een





*Handrolstempels uit het Postmuseum + standen A*



Nederlandse en een Franse naam van de gemeente bestaat.

Het stempel kan in volgende standen op de zegel voorkomen:

stand A : verticaal staande tekst, leesbaar van onder naar boven

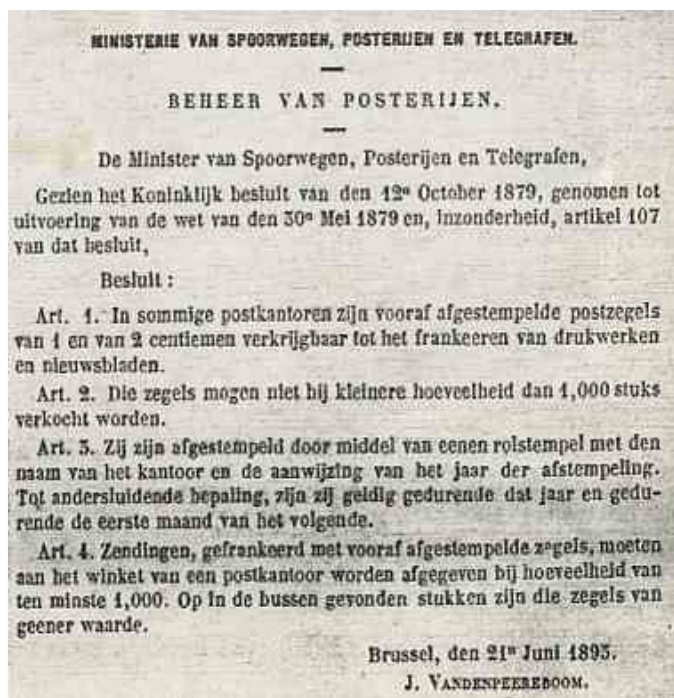
stand B : verticaal staande tekst, leesbaar van boven naar onder

stand C : horizontaal staande tekst, normaal leesbaar

stand D : horizontaal staande tekst, kopstaand

### De officiële toelating

Op 21 juni 1895 verscheen het ministeriële besluit dat de voorafstempeling officieel instelde.



Tijdens de ganse duur van de handrolstempelperiode werd het stempel verstrekt aan in het totaal 107 kantoren.

Deze periode eindigt in 1930 met uitzondering van BRECHT (1931), LEUVEN (1931), RONSE (1931) en BRUSSEL (1938).

### Typografische voorafstempelingen

In de grote steden werden zulke grote hoeveelheden voorafgestempelde zegels aangeschaft dat men al vlug zocht naar een techniek om het voorafstempelen met de hand aan het loket af te schaffen. Men koos voor de oplossing de zegels reeds in het Zegelwerkhuis te Mechelen van een typografische opdruk te voorzien. De vorm en inhoud was gelijk aan die van de handrolstempels.

Dit gebeurde achtereenvolgens voor de steden BRUSSEL (1906), ANTWERPEN (1909), GENT (1912), LUIK (1912), LEUVEN (1914), CHARLEROI (1923) en VERVIERS (1929).

Vanaf 1930 wordt de typografische voorafstempeling BELGIQUE/BELGIE voor het ganse land ingevoerd.

Enkele grote steden behouden hun voorafstempeling tot in 1937.







*Op het overgrote deel van de typografische voorafstempelingen komen de standen A of B voor.*



*Occasioneel komt de stand C voor op zegels met zowel een voorafstempeling als een waardeverandering.*

#### 4.- Catalogus



*type A: 1938*

*type B: 1939*

*type C: 1939*

*type D: 1939/1954*



*type E: 1954/1963*

*type F: 1963/1966*

*type G: 1967/1997*

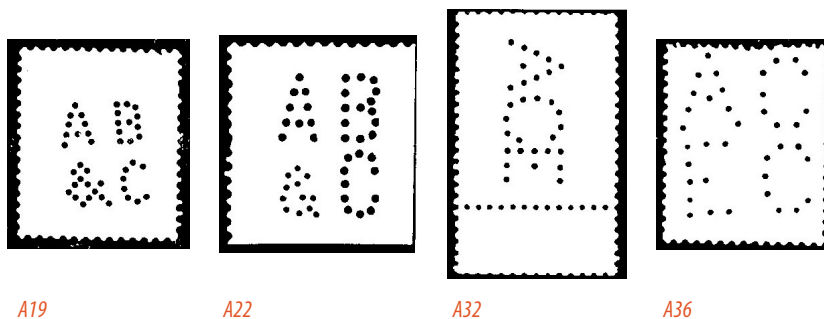
Vanaf 1938 wordt slechts één typografische voorafstempeling ingevoerd voor het ganze land.



De voorafstempeling in België werd uiteindelijk op 1 januari 1997 afgeschaft.

De auteurs, W. Smetsers & H. Smit, van de *Catalog of Perfins Belgium* (1985) en R. Hammink & J. van der Hoorn, van *Perfins van België* (1997) hebben de perfins alfabetisch gecatalogeerd, gebaseerd op de eerste letter van de perfin op de zegel. Deze klassering werd in onderhavige catalogus aangehouden.

Op elk blad wordt een afbeelding gegeven van de op die bladzijde voorkomende perfins. Deze afbeelding is niet steeds op ware grootte.



Verklaring van de inhoud van de verschillende kolommen.

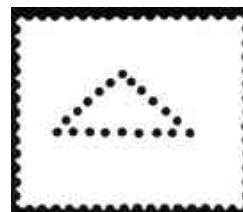
- Kolom 1: Doorlopende nummering van de gekende preo/perfins begin 2010, gegeven door de auteurs van deze catalogus.
- Kolom 2: boven : letters van de perforatie  
onder : nummer van de perforatie in voornoemde catalogi.  
Veel nummers verschillen in beide catalogi.  
Indien er twee nummers staan komt het eerste nummer uit de catalogus Hammink & van der Hoorn (1997) en het tweede nummer uit de catalogus Smetsers & Smit (1985).
- Kolom 3: boven : naam van de firma. Indien deze niet gekend is : (\*)  
onder : nummer van de zegel volgens de catalogus OBP + voorafstempeling.  
Er werd geen rekening gehouden met de verschillende types van zegel Wapenschild OBP 81 en van de zegels Koning Albert I die tijdens WO I in Londen werden gedrukt.
- Kolom 4: stand van de voorafstempeling op de zegel
- Kolom 5: T = Typografische voorafstempeling  
H = Handvoorafstempeling  
+ nummer van de voorafstempeling in de officiële catalogus van de voorafgestempelde zegels van België, in 1997 uitgegeven door de Belgische Beroepskamer van Postzegelhandelaars en in de Preocatalogus, in 2008 uitgegeven door Robert Verplancke.

A				
kolom 1	kolom 2	kolom 3	kolom 4	kolom 5
1	AB/&C A19/A16	Aug. Bulcke & Cie., agence maritime 183 GENT/22/GAND	B	T64
2	AB/&C A22/A17	Aug. Bulcke & Cie., agence maritime 279 GENT/1929/GAND	A	T211
3	ACE A32/A21	Ateliers Construction Electriques S.A. 81 BRUSSEL/11/BRUXELLES	B	T17
4	AC/EC A36/A26	Ateliers Construction Electriques de Charleroi S.A. 193 CHARLEROI/1923	A	T85





EMBLEMEN				
kolom 1	kolom 2	kolom 3	kolom 4	kolom 5
157	d2/d7	Forges de la Providence S.A. 279 MARCHIENNE/1930/AU-PONT	A	H5776
158	d16/37,5	(*) 192 BRUXELLES/1927/BRUSSEL	B	T150
159		193 BRUXELLES/1927/BRUSSEL	B	T156
160		193 BRUXELLES/1928/BRUSSEL	A	T172
161		193 BRUXELLES/1928/BRUSSEL	B	T172



d2



d16

### 5.- Perfins en een “Nieuwsbladenafstempeling”



Omstreeks 1893 werd in Brussel een stempel aange- maakt voor het verzenden van pakketten kranten. Het stempel verdween in 1928 toen speciale dagbladzegels werden uitgebracht.

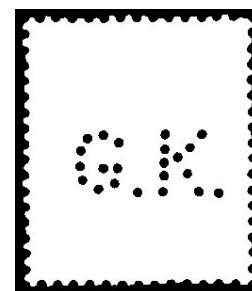
De kruisbandjes werden in de uitgeverij/drukkerij van zegels voorzien waarna men ze liet afstempelen in een postkantoor met het “Nieuwsbladenstempel”. Nadien



werden de bandjes in de drukkerij/uitgeverij rond een krant/tijdschrift of rond een pakket van kranten/ tijdschriften gewikkeld en aan het postkantoor aange- boden voor verzending.

Er ontstond dus tijdwinst omdat de bandjes dan niet meer moesten afgestempeld worden.

Het zijn voorafstempelingen, in de zin van de definitie dat een stempel een voorafstempeling is als de zegel op het poststuk reeds gestempeld werd vóór de afgifte aan het postkantoor.



Tot op heden is slechts één perforatie bekend op een zegel met een “Nieuwsbladenafstempeling”.

Het is de perforatie G 39 van de firma “G. Katto - Editeur de musique” op de 5 centiemenzegel OBP nr 56/ Yv nr 56. ❀



## Agenda *Info's en Mededelingen*



Le **Cercle Philatélique Yvetois** organise le **29 janvier 2011** de 9 à 16 heures au Hall Omnisports à Walcourt, Allée du 125<sup>e</sup> Régiment d'Infanterie, sa **11<sup>e</sup> Bourse toutes collections**: philatélie, cartophilie, marcophilie, télécartes ...

Vaste parking, entrée gratuite

Renseignements: Jean-Marie Guidosse, rue de Charleroi 118, 5650 Yves-Gomezée, tél. 071 65 03 50 (après 18 heures) - e-mail: guidosse.jm@scarlet.be

L'**Amicale Hennuyère des Cercles Philatéliques Charleroi** organise le **samedi 26 février 2011** de 9 à 17 heures à l'Institut St.-André, rue du Parc 6 à Charleroi sa **12<sup>e</sup> Grande Bourse des Collectionneurs**: philatélie, cartophilie, marcophilie télécartes etc ...

Entrée gratuite - vaste parking

Réservation & renseignements: Ginette Deloge, Place 22, Marbais (BT) - tél. 071 87 75 25



De **Postzegelkring De Posthoorn** organiseert zijn jaarlijkse 'filatelistische ruilbeurs' op zondag **6 februari 2011** van 9 tot 16 uur in de feestzaal van het Gemeentelijk Instituut Keerbergen, Molenstraat 2 in 3140 Keerbergen

Dit jaar gebeurt de organisatie met de medewerking van de Mechelse Postzegelkring "Opsinjoor" met een stand van de studiegroep 'André Buzin'.

Inlichtingen: R. Vangrunderbeeck, Sparrenweg 13, 3140 Keerbergen - tel. 015 23 53 90.

De postzegelclub "**De Leiestreek**" Bissegem organiseert zijn **21<sup>ste</sup> beurs voor verzamelaars** op zaterdag **5 maart 2011** van 9 tot 17 uur in de zaal van het ontmoetingscentrum "De Neerbeek", Vlaswaagplein (station) te Bissegem (Kortrijk). Toegang gratis.

Ruilvoorwerpen zoals postzegels, postkaarten enz. Ruiltafels aan € 2,00 per strekkende meter.

Inlichtingen en reserveringen: Mr. Guido Depoorter, tel. 056 35 67 59.



Op zaterdag **5 maart 2011** richt de **Filatelistische Kring van Dendermonde** zijn **jaarlijkse nationale ruildag** in voor postzegels en prentkaarten. Deze manifestatie zal plaats vinden van 9 tot 16 uur in de gebouwen van het Koninklijk Atheneum, Geldroplan te Dendermonde.

De toegang tot deze beurs is gratis.

Het atheneum is in de onmiddellijke nabijheid van het station van Dendermonde gelegen.

Inlichtingen: Denis Hugo, Hof ter Brempt 50, 9200 Dendermonde - tel : 052 21 12 51

E- mail : denis.hugo@skynet.be

Le samedi **5 mars 2011**, le **Club Philatélique Cominois** organise sa **2<sup>e</sup> Bourse d'échange toutes collections**, de 9h00 à 17h00 dans la salle « Site Brussin » - Rue des Arts, 2 à 7780 Comines.

Entrée 1€. Renseignements : Mr Lefevre Henri – 056/33 20 85 – 0477/58 99 47



"**De Postiljon**" **Boortmeerbeek** nodigt u uit op haar **11<sup>de</sup> Nationale Filateliebeurs** op zondag **6 maart 2011** van 8:30 tot 15:00 uur.

Postzegels, poststukken, postwaardestukken, postkaarten ...

Cafetaria van de Sporthal, Sportveldweg 6, 3190 Boortmeerbeek

Gratis toegang, toegankelijk voor allen, ruime parking; NMBS nabij.

info: Ida Van Rillaer, Kwijveldstraat 26, 3190 Boortmeerbeek - tel. 015 51 52 88 na 18 uur.



Le **Cercle Philatélique "Les Timbres" d'Ham-sur-Heure/Nalinnes**, organisera sa **5<sup>ème</sup> bourse d'échanges toutes collections** le samedi **26 mars 2011** de 9 à 16 heures au château

Chemin d'Oultre-Heure 20, 6120 HAM-SUR-HEURE/NALINNES.

Entree libre – accessible aux personnes a mobilite reduite.

Renseignements : Mme Galland-Leysen 071/21.74.29 - Mme Kicq-Bourgeois 0474/33.87.95

Email : lestimbres@hotmail.com

Le **Cercle Philatélique de Florennes** organise le dimanche **27 mars 2011** de 9 à 16 heures en la salle l'Institut St. Joseph, rue de Corenne 1 à 5620 Florennes sa **10<sup>e</sup> Bourse Multicollection**. Vente spéciale d'un duostamp sur Florennes. Parking aisé.

Renseignements: M. Charles Henuzet, tél. 071 68 71 41.



De **Filatelistische Vereniging der Financiële- en Gelijkgestelde Instellingen** nodigt u uit op haar jaarlijkse **Filatelistische Ruilbeurs** op **26 maart 2011** van 10 tot 17 uur.  
Toegang gratis - Gemeenschapscentrum "Nekkersdal", Emile Bockstaellaan 107, 1020 Brussel-Laken.  
Inlichtingen: Erik Verbeeck, tel. 02 380 47 54 - Robert Rom, tel. 02 731 19 34.

HOLLAIN – (BRUNEAUT) 8 Km de Tournai (Belgique) - 13 Km de St Amand (France)  
Dimanche **20 mars 2011** de 9 à 17 h. **30<sup>ème</sup> BOURSE DES COLLECTIONNEURS**  
(Anciennement salle du Fort Debout). Attention, changement de salle  
«Salle des fêtes de Hollain», Rue de Jollain. Entrée gratuite  
Une organisation du **Cercle Philatélique de la Vallée de l'Escaut**  
Renseignements et réservation: Mr Claude Delrue 069.234.426

#### **Regionale filatelistische tentoonstelling met wedstrijd karakter**

(provincie Limburg-Antwerpen) & het Juweel van de Filatelie (Limburg).  
Waar: CC Breughelheem - Dorpstraat 17 - 3990 Grote-Brogel/Peer  
**Zaterdag 2 april 2011** van 10:00 tot 18:00 uur, Voorverkoop van de postzegels Belgische streken: de Kempense mijnstreek - "Tussen schacht en heide" en het postzegelboekje "de foor".  
Informatie: Guido Van Briel, Kersenlaan 2, 3990 Peer  
Email: guido.van.briel@telenet.be

#### **EXPHIMO 2011 – Bad Mondorf (Luxemburg)**

Onze **jaarlijkse thematische tentoonstelling EXPHIMO** vindt zoals gewoonlijk plaats in het kuurpark van Bad Mondorf (Luxemburg), van **zaterdag 11 juni tot en met maandag 13 juni 2011** (Pinksteren). Het gaat hier om een nationale tentoonstelling met internationale deelname. Zoals elk jaar staat EXPHIMO in het teken van een bepaald thema – de tentoonstelling van 2011 (53ste editie) heeft als thema "Economie en Financiën". De organisatie gebeurt in nauwe samenwerking met de internationale thematische groepen van bovenvermelde thema's. De tentoonstelling zal voorbehouden worden voor de thematische verzamelingen die bovenvermelde thema's behandelen.



Le cercle: **Union Philatélique Gillicienne** organise **GILLYPHILEX2011** Exposition Compétitive Régionale Hainaut - Namur. Les **25 et 26 juin 2011** à l'Institut Saint-André rue du Parc, 6 - 6000 Charleroi. Conjointement à l'événement le samedi **25 juin 2011** de 10 à 15h vente anticipée par la poste des émissions de timbres suivants:  
"L'humour fait la force, Les femmes et le sport & Henri de Toulouse-Lautrec à Ixelles".  
Heures d'ouverture de l'exposition et compétitive le samedi 25 juin de 10 à 17h, le dimanche 26 juin de 10 à 15h. Nombreux négociants.  
Renseignements: Mr. Michel BIRECKI 071/32.37.53



De **Hamse Filatelieclub** organiseert de **voorverkoop van de speciale postzegeluitgiften "De Brusselse Grote Markt - Europa-uitgifte 2011"** op zaterdag **17 september 2011** samen met de **Regionale tentoonstelling met wedstrijd karakter** voor Oost- en West-Vlaanderen voor bij de K.L.B.P aangesloten kringen en de **Oost-Vlaamse Dag van de Postzegel** op zaterdag **17** en zondag **18 september 2011**. De manifestatie zal doorgaan in de Gemeentelijke Feestzaal "H@mbiance", Kaaiplein 35 in 9220 Hamme. Het inschrijvingsformulier vindt u achteraan het schutblad.  
Info: Luc Van Bogaert, Veldstraat 75B, 9220 Hamme - tel. 052 47 91 35  
e-mail: vanbogaertluc@skynet.be.

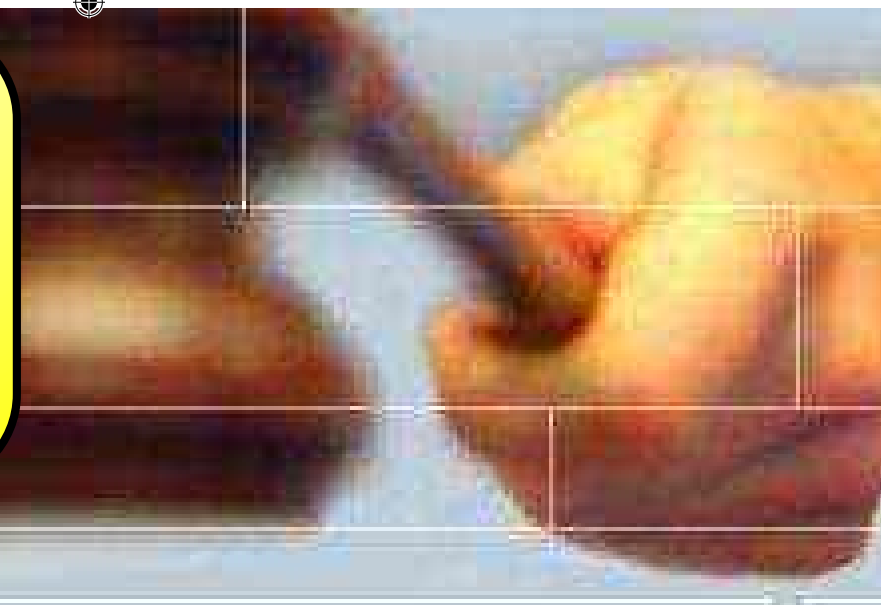
## **MEDEDELING**

De Filatelistische Studiekring Oost-Vlaanderen (FISTO) heeft zopas zijn 107<sup>de</sup> studie gepubliceerd. Het werk is van de hand van Walter Ronsse en heeft als titel: "De postgeschiedenis en de postmerken van de gemeente Knesselare". In de studie worden de twee voormalige gemeenten Knesselare en Ursel behandeld; voor elke gemeente komen aan bod: enkele algemene gegevens, de postgeschiedenis en de postmerken.

De studie telt 43 bladzijden en kost 6,00 €, eventueel te verhogen met 2,00 € voor verzending binnen België. Zij kan worden besteld door storting of overschrijving van dit bedrag op rekening nr. 890-6841023-32 van FISTO, Kollekasteelstraat 14, 9030 Mariakerke (IBAN BE90 8906 8410 2332; BIC VDSPBE91). Een bevestiging van de bestelling per e-mail wordt op prijs gesteld en voorkomt misverstanden (secretaris@fisto.be).  
Meer informatie over FISTO en zijn uitgaven vindt u op [www.fisto.be](http://www.fisto.be).

**BINNENKORT** enorm aanbod  
van voorlopers, bezetting 14-18  
en 40-45, censuur, enz., enz. op  
[www.buystampsonline.eu](http://www.buystampsonline.eu)

Schrijf in op onze nieuwsbrief op  
[www.vanosselaer.com](http://www.vanosselaer.com) en wordt op de  
hoogte gehouden wanneer er nieuwe loten  
worden toegevoegd !!!



**openbare postzegelveilingen**

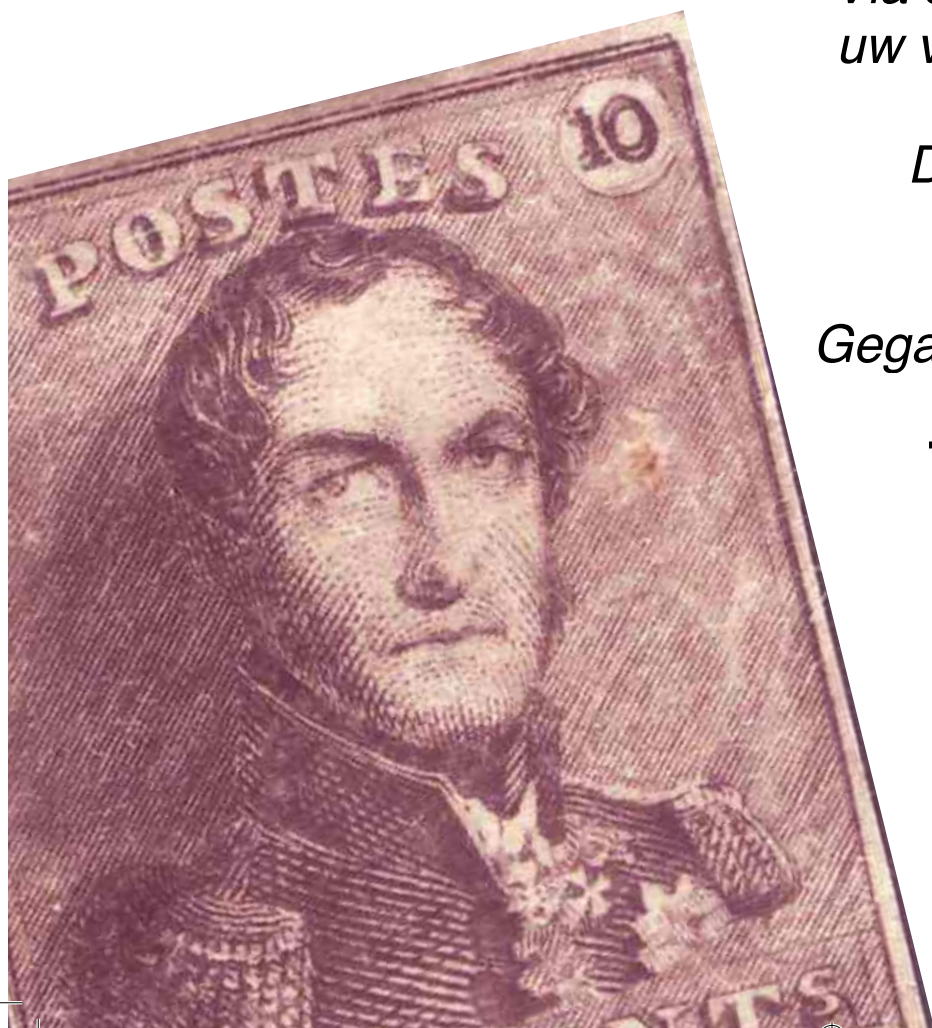
# *Veilingen* **VAN OSSELAER**

*Via onze veilingen verkopen wij  
uw verzameling van postzegels  
munten of postkaarten.  
Deze veilingen staan steeds  
onder toezicht van een  
gerechtsdeurwaarder.  
Gegarandeerd de hoogste prijs !*

**TEVENS SCHATTINGEN  
EN EXPERTISES**

vraag vrijblijvend info  
[www.vanosselaer.com](http://www.vanosselaer.com)  
[info@vanosselaer.com](mailto:info@vanosselaer.com)

Koolsveldlaan 39A  
2110 WIJNEGEM  
☎ 03 354 48 88 – fax 03 303 63 96



# Spoorweglijn 132

## Charleroi – Walcourt – Vireux



**Mireille Lutz:** jurylid open klasse “ANTVERPIA 2010”

### Inleiding

In de 19de eeuw werd het absoluut noodzakelijk om de zeer grote rijkdom aan ijzererts in de streek tussen Samber en Maas te exploiteren. Zijn beuken- en eikenwouden bieden hout van uitstekende kwaliteit. De streek is tevens bekend vanwege zijn marmer, kalksteen en leisteen. In 1832 blijkt reeds dat alle grondstoffen verschaft kunnen worden door de ondergrond van het gebied. Spijtig genoeg zijn de verbindingswegen niet aangepast om al deze grondstoffen te transporteren naar andere regio's van het land.

### Een lijn via het water

Het hoofdidee was om de Samber met de Maas te verbinden door het gebied tussen Samber en Maas te doorkruisen via de valleien van de “Eau d’Heure” en de Viroin. De belangrijkste lijn die destijds bestudeerd werd, had tot doel om Marchienne-au-Pont en Charleroi te verbinden met Vireux in Frankrijk (65km) met vertakkingen om toegang te hebben tot de metaalverwerkende ondernemingen die op dat ogenblik in activiteit waren in de regio (in de richting van Lanefte, Morialmé, Yves-Gomezée en Couvin).



Fig. 1 : Brief verstuurd door de “CHEMIN DE FER DE L'ENTRE SAMBRE ET MEUSE” niet gefrankeerd, op 7 mei 1849, te Namen. Stempel P.P. van de postontvangerij van Philippeville.

### “La Societe de l’Entre-Sambre-et-Meuse”

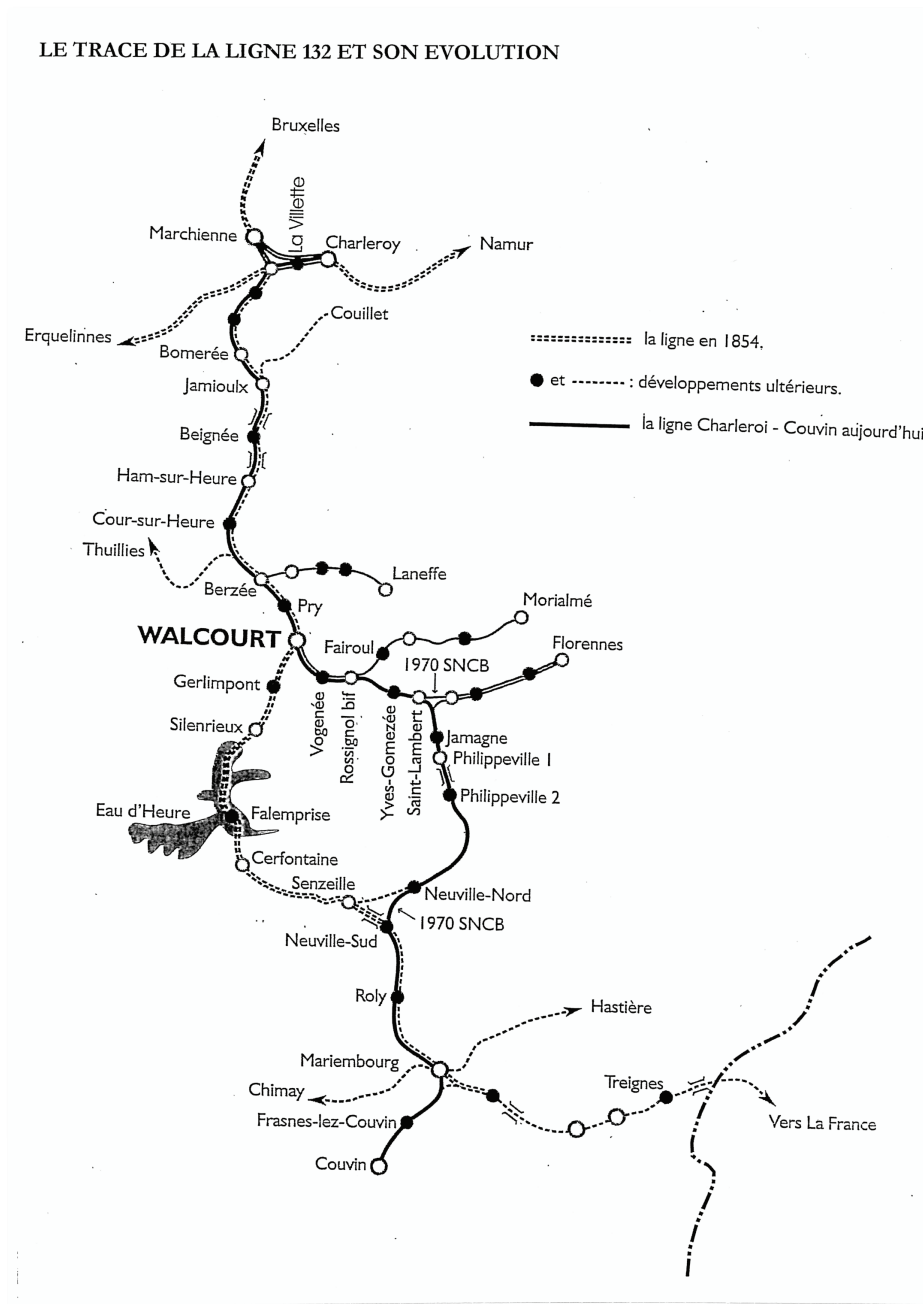
De bouw van een spoorweglijn blijkt al zeer snel de beste oplossing voor deze transportnoden. Op initiatief van Leopold I wordt in 1845 de maatschappij “Chemin de fer de l’Entre-Sambre-Et-Meuse” opgericht met als taak deze spoorweglijn te bouwen. De maatschappelijke zetel bevond zich in Jardinnet te Walcourt, in de gebouwen van de oude abdij. De werkzaamheden gaan onmiddellijk van start en de officiële inhuldiging vond plaats op 10 mei 1854 te Walcourt.



Fig. 2. Brief verstuurd door de Heer Lauriolle van Mariembourg op 18 maart 1853 aan de Heer Squilbain, aannemer van de werkzaamheden van de spoorweglijn van “Entre-Sambre & Meuse” te Falemprise, gehucht van Silenrieux, door het postkantoor van Walcourt.

## Het tracé van spoorweglijn 132 en zijn ontwikkeling.

Fig 3. Het tracé



## Geboorte van een spoorwegnet

In 1862 bezit de maatschappij reeds 838 wagons, wat het belang van het spoorvervoer in de regio aantoont.

In 1863 vervoert de lijn elke dag 493 reizigers maar ook (en vooral) 1.600 ton goederen. Ze haalt dus het maximum van haar opbrengsten uit het goederenverkeer.

De investeringen verlopen vlot, hoogovens duiken op talrijke plaatsen op, de ijzermelterijen vermenigvuldigen zich; kortom, de regio is in volle industriële bloei. Mensen komen van overal om zich te vestigen in de omgeving van de spoorlijn. De lokale bevolking neemt van dag tot dag toe.

In 1864 fusioneert de "S.A. du Chemin de fer de l'Entre-Sambre-et-Meuse" met de maatschappijen van "Est Belge" en Antwerpen-Rotterdam. Dit is de geboorte van de "Compagnie du Grand Central Belge" (die een concessie van de Staat bekam voor 33 jaar). Ze telt zowat 500 km spoorlijnen die Nederland met Frankrijk verbinden via België, also een doortocht vormend van Noord naar Zuid. Een echt spoorwegnet is geboren.

Fig. 4. Het spoorwegstation van Walcourt omstreeks 1930.

## Walcourt, een scharnierstation

Het station van Walcourt en zijn sporen werden opgetrokken op de ruïnes van de oude site van de Abdij van Jardinnet. Tot na de 2de Wereldoorlog telt het station 22 sporen.

Om en bij de 125 konvoeien kwamen er voorbij in de goede tijden. In de periode tussen de twee oorlogen heeft het station zowat 700 bedienden in dienst. In 1950 zijn 163 personen tewerkgesteld als spoorwegpersoneel en 118 als stationspersoneel.

Sinds 1 november 1997 is Walcourt één van de bijgebouwen van het station van Mariembourg.





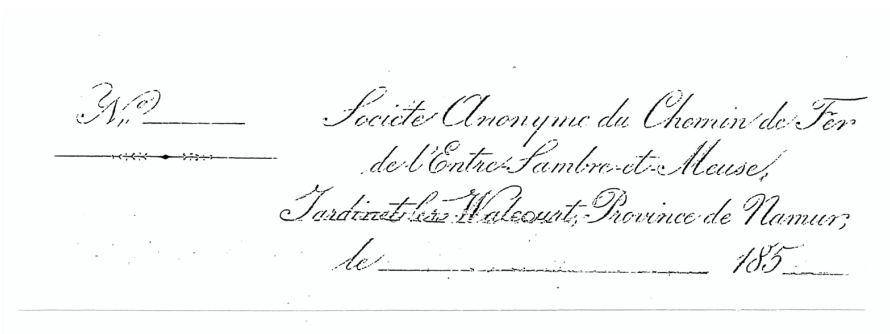


Fig. 5. Fragment van briefpapier met briefhoofd van de "Société Anonyme du Chemin de Fer de l'Entre-Sambre-et-Meuse".

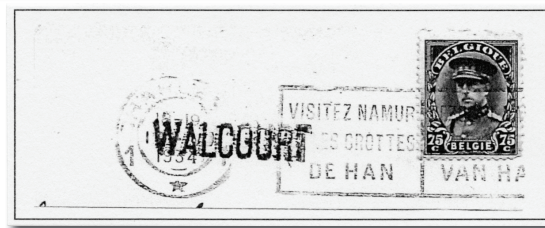


Fig. 6. Brieffragment met de originele stempel "WALCOURT" en de afstempeling van "CHARLEROI" van 1934. (zie het hoofdstuk over de originele stempels).

### De originele stempels

De verantwoordelijken van de spoorwegstations moesten - vanaf 1870 sporadisch en sinds 1885 officieel - op de gewone correspondentie de stempel van herkomst aanbrengen van het station waarvoor ze verantwoordelijk waren. Deze stempel diende in feite om administratieve documenten, vrachtbrieven, abonnementen, ... af te stempelen. Deze brieven en documenten waren verzegeld in een grote enveloppe die "PLI-CORRESPONDANCE" genoemd werd. Over het algemeen werden ze verzonden in het postkantoor gelegen aan het eindstation van de spoorweglijn, hier in Charleroi, waar alle correspondentie als dusdanig behandeld werd : afstempeling van de postzegels, verificatie van de frankering, ...

Voordien, vóór de stempel van herkomst, bracht de spoorwegbeambte op het opschrift van de zendingen de zegel van de hulppostbus, verbonden met het station, aan.

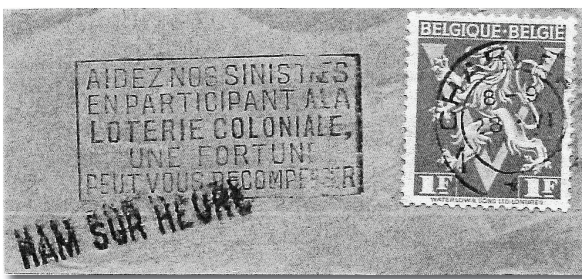


Fig. 7. Stempel van herkomst van "HAM-SUR-HEURE". Stempel van herkomst van "BERZEE" afstempeling van Charleroi, 28 juni 1945

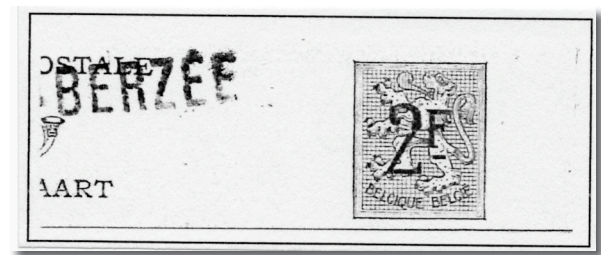


Fig. 8. zonder afstempeling.

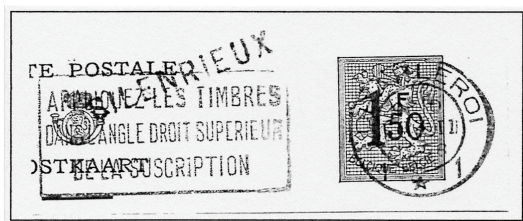


Fig. 9. Stempel "SILENRIEUX" met afstempeling van Charleroi van 10 juni 1958.

Op de eerste verdieping van het station van Silenrieux bevond zich de woning van de stationschef ; deze werd in 1979 afgebroken in het kader van de werkzaamheden die uitgevoerd werden voor de inplanting van de stuwdammen van "l'Eau d'Heure".

De Halte van Falemprise was in 1912 nog ondergebracht in een houten gebouw ; het geheel werd gesloopt in 1979 om plaats te maken voor de stuwdammen van "Eau d'Heure".

### Station van falemprise begin 1900.



Het eerste station van Cerfontaine dateert van 1850 ; het werd rond 1912 afgebroken en vervangen door een nieuw station gebouwd op een brug schrijlings op de spoorweglijn. Het is enig in zijn soort.

Momenteel is het museum van Cerfontaine erin ondergebracht.

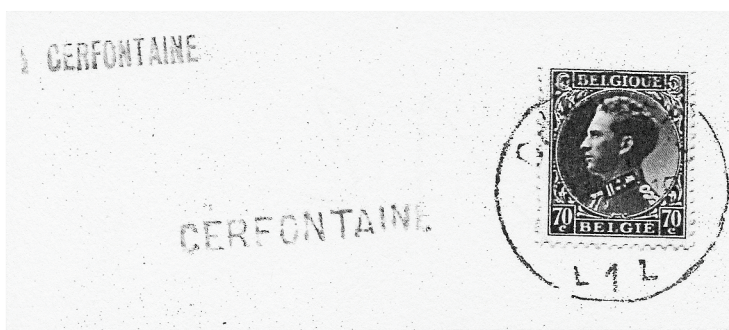
Op 20 oktober 1908 werd vanuit het station van Senzeille de spoorweglijn 136A geopend die Senzeille verbond met Philippeville. Deze lijn werd in 1954 afgeschaft, terwijl het station van Senzeille in 1976 gesloopt werd.

Fig. 11. Station van Falemprise begin 1900



Fig. 10. Stempel "FALEMPRISE" met afstempeling van Charleroi van 12 april 1952.

Fig. 12. Stempel "CERFONTAINE" met afstempeling van Charleroi van 8 oktober 1935.



Het station van Mariembourg kende een aanzienlijk treinverkeer aangezien het een knooppunt van vijf spoorweglijnen was.

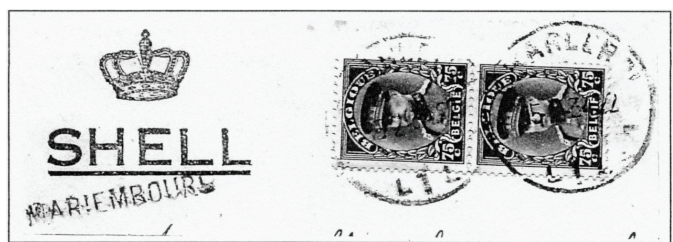


Fig. 14. Stempel "MARIEMBOURG" met afstempeling van Charleroi van 15 februari 1934.



Fig. 13. Stempel "SENZEILLE" met afstempeling van Charleroi van 5 november 1935.



Fig. 15. Stempel "NISMES" met afstempeling van Charleroi van 18 januari 1948.

Te Nismes is "Grand Central Belge" van plan om einde 1867 een goederenstation op te richten naast de reizigershalte. De bouw hiervan was klaar in 1868.

Tussen Nismes en Olloy waren de verantwoordelijken van spoorweglijn 132 verplicht om een tunnel van 499 m lang te graven onder het "Plateau des Abannets". Op die plaats zal de spoorweglijn altijd eenrichtingsverkeer blijven.

Het station van Vierves was heel lang het laatste station vóór de Franse grens. In juli 1904 zal het station van Treignes dat van Vierves vervangen als grens- en douanestation.



Fig. 16. Stempel "OLLOY" zonder afstempeling.

Te Olloy werd een "facteur de relais" opgericht (zie revue Nr.3 van juli 2008) ; hierna de uiterste data die we tot nu toe tegengekomen zijn : 12 september 1879 tot 28 november 1881. De "relais" van Olloy hing af van de postontvangst van Mariembourg.



Fig. 17. Stempel "TREIGNES" met afstempeling van Charleroi van 31 mei 1941.

#### Het telegraafbureau van Cerfontaine Fig. 20

Het station van Cerfontaine beschikte over een kantoor dat voorbehouden was voor de telefoon- en telegraafdienst; dit was ook zo in Couvin. Het blijkt dat de kleine telegraafkantoren die in een spoorwegstation geïnstalleerd waren, de stempels van het station van het rechthoekige type gebruikten, omdat ze niet in het bezit waren van de achthoekige stempels. In bepaalde kantoren stond de achthoekige stempel waarschijnlijk bij de rechthoekige of de zeshoekige stempel en ze werden door elkaar gebruikt.



Fig. 19. Voorgefrankeerde postkaart van 5 centiem gelicht te Olloy en op 4 mei 1881 verstuurd naar Charleroi door spoorweglijn 132. Stempel : "RELAIS D'OLLOY" en afstempeling van Charleroi met de gewone datumstempel.



Fig. 18. De bouw van het station van Treignes startte in 1902; het linkergedeelte was voorbehouden voor de douanediensten en de andere helft was ingenomen door de spoorwegdiensten en de woning van de stationschef.

Fig. 20. Het telegraafbureau van Cerfontaine.



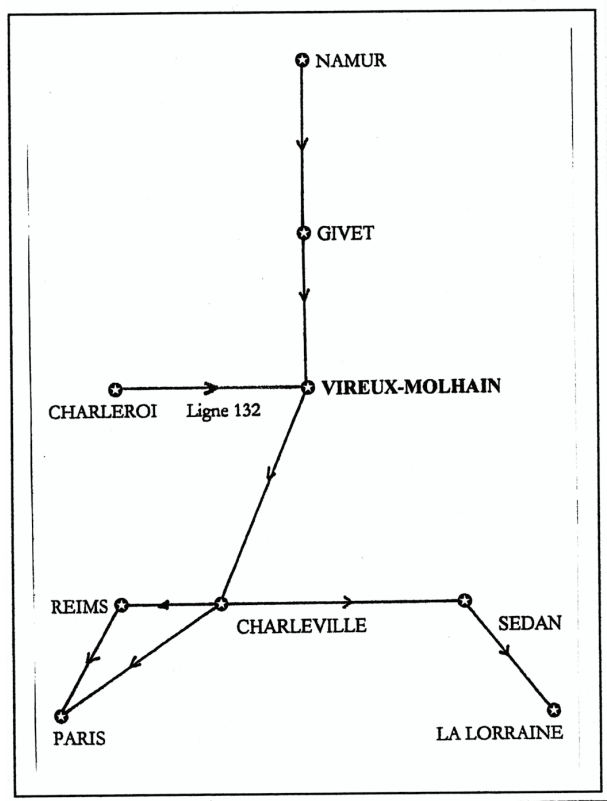


Fig. 21. Het eindstation Vireux-Molhain.

### Het eindstation Vireux-Molhain

Het eindstation van spoorweglijn 132 lag in Vireux-Molhain in Frankrijk. Op 15 juni 1854 werd het traject Mariembourg-Treignes-Vireux ingehuldigd. Aangekomen in Vireux koppelde de "Compagnie des Chemins de fer de l'Entre-Sambre-et-Meuse" zijn netwerk aan de "Compagnie des Chemins de fer des Ardennes". Op die manier gaf lijn 132 de mogelijkheid aan reizigers en goederen om verschillende belangrijke bestemmingen te bereiken : NAMEN → GIVET → CHARLEVILLE-MEZIERE, en vanuit deze bestemming verder te reizen naar de Lorraine via Sedan of naar Parijs via Reims.

Hieronder hernemen we een uittreksel uit de spoorweggids van 1861. Hierin staat de naam van de stations vermeld; het aantal stations is eerder laag. Tevens vindt men er de prijs van de plaatsen evenals de frequentie van de reizigerstreinen. Men mag niet vergeten dat het doel van de promotoren het industrieel transport was.

**CHEMIN DE FER DE L'ENTRE SAMBRE ET MEUSE.**

Pris des Places.	STATIONS.	Trains de Charleroi.			STATIONS.	Trains vers Charleroi.			
		mat.	mat.	soir.		mat.	mat.	soir.	soir.
1.	Charleroi. <i>Départ.</i>				Vireux..... <i>Dép.</i>	5.40	12.30		
3.	La Sambre.....	6.35	9.55	3.30	Vireux (sans belge)	6.			
10	Jambou.....	6.45			Olley.....	6.15			
14	Hamon.....	7.15	10.15	3.50	Embouch.   Couvin. <i>D.</i>	7.39	12.50		
18	Berzee..... <i>Arrivée.</i>	7.35	10.25	4.	Mariembourg..	7.45	1.	1.30	
21	Berzee. <i>Dép.</i>			4.10	Carfontaine.....	8.05	7.25	2.15	
21	Thy-le-Château			4.35	Billeville.....	8.25	1.40	3.35	
29	Laneffe. <i>D.</i>			5.10	Walcourt. <i>Arr.</i>	8.30	1.50	3.50	
23	Walcourt... <i>Arr.</i>	7.50	10.30	4.05	Morinimé <i>D.</i>	3.30		1.	
29	Walcourt <i>D.</i>		10.40	4.15	Freux.....	5.45		1.20	
30	St-Lambert....		11.	4.35	Walcourt <i>D.</i>	6.05		1.45	
34	Florences....		11.20	4.50	Philippe <i>D.</i>		7.25	12.50	
34	Philippe <i>D.</i>		11.45	5.15	Florences....		7.50	11.25	
	Walcourt <i>D.</i>	8.50		4.20	St-Lambert....		8.05	1.10	
30	Freux.....	9.10		4.40	Walcourt <i>D.</i>		8.20	1.35	
34	Morinimé <i>D.</i>	9.35		5.05	Walcourt... <i>Dép.</i>	6.30	8.35	1.55	4.
36	Walcourt... <i>Dép.</i>	8.35	10.35	4.10	Philippe <i>D.</i>		7.40		
33	Billeville.....	8.50	10.40	4.30	Thy-le-Château		8.10		
47	Carfontaine.....	9.15	11.	4.45	Berzee. <i>Arr.</i>		8.25		
47	Mariembourg..	9.50	11.30	5.10	Berzee..... <i>Dép.</i>	6.40	8.40	3.05	4.10
52	Embouch.   Couvin. <i>D.</i>		11.40	5.30	Hamon.....	7.10	8.30	2.15	4.25
38	Olley.....			3.40	Jambou.....	7.30			4.40
26	Vireux (sans belge)	10.30		6.10	La Sambre.....	7.50	9.05	2.30	5.
53	Vireux... <i>Arr.</i>	10.40		6.30	Charleroi... <i>Arr.</i>	9.15	2.40	5.45	

Fig 22.

Fig. 23. Brief gelicht te Vireux (lichtingsbus F), onder rembours verzonden vanuit Givet, op 10 mei 1843, te Namen. Taks te betalen door de bestemming : 40 centiem waarvan 20 centiem voor rekening van Frankrijk.



### Bronnen :

- R. MALENGREZ, stichtend lid van de Postzegelkring Florennes. ✂

# De Postgeschiedenis ... naar een nieuwe toekomst



**J.P. Malmedy:** Voorzitter van de Postzegelkring van Beauraing

Op zondag 8 november 2009 vond te Gembloux een conferentie plaats over de Postgeschiedenis. Deze was georganiseerd door de “Conseil Provincial Namurois” en door de nieuwe Nationale Commissaris van de K.L.P.B. voor de Postgeschiedenis, de Heer Donald Decorte. Een talrijk publiek is ingegaan op de uitnodiging.

De spreker was de voormalige Nationale Commissaris voor de Postgeschiedenis : de Heer Leo De Clercq. Op zeer didactische wijze en met ondersteuning van dia's en talrijke filatelistische documenten heeft hij een uitzetting gegeven over de recente aanpassingen van de reglementen voor de discipline. Welke zijn de nieuwe indelingen in periodes van de Postgeschiedenis ? Wat zijn de nieuwe vormen van verzamelingen ? Welk materiaal kan een dergelijke verzameling illustreren ?

Reeds vele jaren dacht de Heer De Clercq na over een nieuwe manier van verzamelen in de Postgeschiedenis. De bedoeling : de verzamelingen laten ontwikkelen, andere types documenten voorstellen (die tot dan toe verboden waren in wedstrijden) en een talrijker publiek naar de tentoonstellingen lokken door minder eentonige verzamelingen aan te bieden.

Inderdaad, wanneer meer dan duizend platen voorlopers of andere enveloppen tonen ... dat wil zeggen na meer dan een kilometerlange tentoonstelling ..., dan waren velen verveeld en bekeken helemaal niets meer !

Om deze doelstelling te kunnen bereiken was nog de goedkeuring nodig van de internationale instanties en moest het tentoonstellingsreglement gewijzigd worden. Tijdens het 70<sup>ste</sup> congres in Boekarest op 28 juni 2008 heeft de Heer De Clercq zijn nieuwe visie van verzamelen in de Postgeschiedenis voorgesteld. Hij was zeer gelukkig vast te stellen dat zijn ontwerp bij de stemming unaniem aanvaard werd. Dit nieuwe reglement werd aan ons uitgelegd en, nog beter, geïllustreerd door zeer mooie voorbeelden waarvan een aantal voorgesteld werden in *MonacoPhil 2009*.

Het nieuwe reglement brengt voornamelijk drie nieuwe aspecten met zich mee.

## 1. De Postgeschiedenis is ingedeeld in 3 periodes :

- tot 1875 (periode vóór de “Union Générale des Postes”)
- van 1875 tot 1945
- van 1945 tot vandaag (de moderne periode).

## 2. Het gebruik van niet-filatelistisch materiaal om de verzameling te illustreren.

- Dit zou kunnen lijken op de Open Klasse waar illustratiemateriaal aanvaard wordt, maar dat wel in verband staat met de titel van de verzameling (voor zover dit materiaal minder dan 50% vertegenwoordigt van het gebruikte materiaal). Dit laat toe andere aspecten te tonen dan mogelijk is bij filatelistisch materiaal. In de Postgeschiedenis moet het materiaal in rechtstreeks verband staan tot het filatelistisch document en op dezelfde bladzijde. Wij zullen hierop nog terugkomen in de voorbeelden die volgen.

## 3. Nieuwe indelingen.

Tot dan toe bevatte de Postgeschiedenis twee indelingen: de Postgeschiedenis (tarieven, het verloop van de post, ...) en de Marcophilie. Nu zullen we nog een derde indeling vinden : de sociale en historische verzameling en de verzameling van speciale studies (ruimere studie, met interacties handel-maatschappij).

Dergelijke wijzigingen zouden moeten leiden tot nieuwe verzamelingen, tot minder eentonige presentaties en tot het aantrekken van een talrijker publiek naar wedstrijden en tentoonstellingen.

Na deze algemene presentatie heeft de spreker zijn woorden geïllustreerd met een vijftigtal clichés die enkele klassieke enveloppen voorstellen maar hoofdzakelijk andere documenten tonen die hij aanmoedigt in een verzameling te gebruiken. Naast de documenten van de officiële Post kan de filatelist documenten gebruiken van privé-boodschappers, privé-postkantoren, de stempels gebruikt bij het postvervoer per schip (voorbeeld Lapland), mobiele postbussen (op de postkoetsen, schepen, ...), de sorteerstempels, enz...

Als speciaal materiaal kan gebruik gemaakt worden van een uurrooster van de postlichtingen (een kopie wordt aanvaard) dat teruggevonden werd in een krant van destijds. De foto (te plaatsen bij de envelop) van een boot die het document vervoerd heeft, betekent een pluspunt. Dit zou de aandacht moeten trekken en de bezoeker ertoe aanzetten om de volledige verzameling te lezen. Een “Valentijn”-kaart (geïllustreerde brief) is een ander goed voorbeeld.



Nottingham /583, 26 juli 1897 naar Lyon. Frankering voor het buitenland 2 ½ pence.

In Frankrijk, per trein van Calais naar Parijs, 27 juli 1897. De pierrot toont waar de brief vandaan komt.

Een kopie van een schilderij kan een beeld geven van de kade waar de Postherberg zich bevond. Er wordt eveneens een recente foto aanvaard. Het illustratief document moet in rechtstreeks verband staan met het filatelisch document.

Parijs, 8 december 1874 naar St.Mandé. Lokale frankering 15c. De brievenbesteller brengt de brief.

Naast een voorloper is het mogelijk een oud plan voor te stellen, een foto uit die tijd, ... die de plaats tonen waar men bijvoorbeeld de post deponeerde. Een statistiekblad over de door een postkantoor ontvangen post maakt het mogelijk om de evolutie aan te tonen van het postverkeer na een verlaging van de posttarieven en zo kan men de kantoren aantonen die zeldzaam zijn.

Op een blad uit de verzameling kunnen we bijvoorbeeld het plan terugvinden van de ronde van een oude postbode en de gebruikte littera, evenals twee of drie enveloppen. De uitleg wordt afgerond met een kort tekstje. Op een ander blad : postzegels van het type "épaulette" (eerste Belgische postzegels) en de fotokopie van de distributielijst van de Post. Een ander zou geïllustreerd kunnen worden met een continentale kaart om de postkantoren en de door een brief gevolgde weg van het ene land naar het andere te tonen en te lokaliseren.



Longeau, 29 december 1865 naar Parijs. Op de enveloppe, propaganda tegen de oorlog.

Al dit materiaal wordt niet zo gemakkelijk gevonden ! Maar om het te ontdekken, moet men het onderwerp kennen en dus weten waar naar men moet zoeken. Een verzameling wordt niet haastig op touw gezet. Ze vraagt een voorafgaande studie. Welke documenten moet men zoeken ? Welke stempels kan men terugvinden ? ("Overzeese landen", "Via Antwerpen", ...) Welke zijn de zeldzame vermeldingen ? enz...

De Marcophilie zou meer aanwezig moeten zijn in de verzamelingen, voegt de Heer De Clercq toe. Bijvoorbeeld : de evolutie terugvinden van de jaarlijkse wijziging van de datumstempels (de evolutie tonen van de doorsnede naargelang de jaren, de veranderingen in spelling, taal, het aantal cijfers gebruikt voor het jaartal, enz...). Er bestaan talrijke voorbeelden in België en in het buitenland.

Deze nieuwe benadering werd erg gewaardeerd door het aanwezige publiek : commissarissen, juryleden, voorzitters van postzegelkringen, ... Nu moet men de invoering ervan aanmoedigen, zijn verzamelingen wijzigen, nieuwe verzamelingen aanleggen in functie van de nieuwe regels. Gehoopt wordt dat deze nieuwe visie op filatelie meer postzegelverzamelaars zal aantrekken en talrijke bezoekers zal lokken tijdens evenementen. ❀

# Postzegelveilingen

# VAN LOOY

# VAN LOOY

Frankrijklei 120  
 2000 Antwerpen  
 Tel.: 03/ 232 22 05  
 Fax: 03/ 225 18 73  
 info@vanlooystampauctions.com  
[www.vanlooystampauctions.com](http://www.vanlooystampauctions.com)

## PROEVEN "EPAULETTEN"



€ 3500 ➡ € 17500



€ 3000 ➡ € 17000



€ 3500 ➡ € 21000



€ 5000 ➡ € 22000



€ 2000 ➡ € 7800



€ 2000 ➡ € 10500



€ 2000 ➡ € 3000



€ 2000 ➡ € 3000



€ 500 ➡ € 2500



€ 500 ➡ € 3300

Jaarlijks wisselen er dankzij onze bemiddeling meer dan 10.000 loten van eigenaar. Het uitgebreide aanbod bestaat uit zichtkaarten, brieven & postzegels, zowel Belgische als buitenlandse reeksen & verzamelingen. Vorig jaar heeft "België klassiek" alle records gebroken. Aarzel niet ons te contacteren indien u individuele loten of verzamelingen te koop wil aanbieden.



N° 1 Paar  
 P/D 136 MECHELEN (Meuse)  
 € 400 ➡ € 3100



N° 2A Pl II 田  
 D45 OVERPELT  
 € 6000 ➡ € 13500



N° 2Aa Pl II Leiblaw  
 ☒ P63 ISEGHEM  
 € 600 ➡ € 3100

Bel ons vandaag nog

**03/ 232 22 05**



N° 2b Pl I Donkerblauw 田  
 ☒ P79 MARCHE  
 € 10000 ➡ € 33000

Enkele voorbeelden van deze topresultaten:  
 (Inzet ➡ Opbrengst)



# bekijk de wereld anders

neem nu een Postzegelabonnement en ontvang meer dan  
100 Belgische postzegels per jaar voor slechts **€8,40\*** per maand!

**voor meer info:** [www.philately.bpost.be](http://www.philately.bpost.be) of 015 285 700

\*Bedrag kan in geringe mate wijzigen naargelang extra postzegels dienen uitgegeven te worden in de loop van het jaar.  
De afrekening gebeurt 5 keer per jaar bij elke zending op basis van de ontvangen postzegels.

